

◆相楽郡の健康な生活に役立つ情報を発信します◆

相楽医師会だより②②

● 22号 平成22年2月発行 ● 社団法人 相楽医師会
● 京都府相楽郡精華町乾谷金堀3-2 JA京都やましる山田荘事務所2階
● URL/http://www.souraku.kyoto.med.or.jp

すい臓がんについて

膵臓はどんな形で、体のどの辺りにあるかご存知でしょうか？膵臓は長さが20cm程度の細長い洋ナシを横に置いたような形をした臓器で、消化酵素と血糖コントロールのためのインスリンやグルカゴンを分泌しています。身体の真ん中で胃の裏にあり、十二指腸、脾臓、小腸、大腸、肝臓、胆嚢など多くの臓器に囲まれています。そのため、膵臓がんが発生しても見つけることが困難であり、また膵臓がんは、がんが小さなうちから他の臓器に拡がったり、転移を起こしやすいという性質があるため早期発見は非常に困難で、発見時にはすでに手遅れなことが多く、5年生存率は9%ともいわれています。

しかし、膵臓がんの発生は年々増加してきており、現在、がん死亡率では第5位に入っております。今後も増えていくであろうと予想されていますが、発生の原因がはっきりと分かっておりません。

また、自覚症状にも乏しく、黄疸以外は腹痛、食欲不振、体重減少など特徴的な症状はありません。ただ、膵臓がん患者の4~8%は家族歴に膵臓がんがあります。(アメリカのカーター前大統領の家系が有名ですね)

既往歴では糖尿病、慢性膵炎、遺伝性膵炎が挙げられます。喫煙は膵臓がんの危険率を明らかに上昇させますし、コーヒーや肥満、ピロリ菌感染も関係が指摘されています。このような方々は、定期的に膵臓がんの健診をお勧めします。検査に関しては、血液による腫瘍マーカーは感度が低く、さまざまな画像検査を行います。

治療法に関しては、外科手術が広く行われ、化学療法、放射線療法も用いられています。以上、膵臓がんについて簡単に書きましたが、詳しいことは主治医と相談してください。

(岸田内科医院 岸田秀樹)



前立腺がんについて

前立腺がんは、前立腺の外側にある被膜から発生する腺がん、高齢男性に多い悪性腫瘍で、加齢につれ増大することが、解剖や手術の検討で明らかになっており、40代で発症することはまれです。アメリカでは男性のがん罹患率第1位、死亡率2位の病気で、発生頻度には明らかな人種差があり、アメリカ黒人が最多で、次いで白人に多く、黄色人種には少ない病気です。しかし、最近、我が国では、人口の高齢化と食生活の欧米化など、生活習慣の変化に伴い、増加の一途をたどっています。前立腺がんは多様な経過をたどります。診断時に全身骨転移を有する場合は、2-3年以内に大半の患者さんは前立腺がんによって死亡されます。一方で生涯無症状の前立腺がんは、死に至る前立腺がんより、はるかに多数あります。前立腺がん以外で死亡された男性の前立腺を調べてみると80歳以上の男性の半数を超える方の前立腺にがんが認められます。高齢男性の半数を超える方で、多くの方が生涯無症状であることを意味します。

これらの内の一部が進行して、臨床的ながんとなり、さらにその一部が死の原因となります。予後は、転移がなければ90%は完全に治癒します。

一般的に、前立腺がんは他の肺がんや消化器がんなどと違い、通常、がんの進行が緩徐な場合が多いと言われています。しかし、進行すると、骨に遠隔転移し、疼痛が強く大変な苦痛となります。前立腺がんは、症状で特有なものではなく、以前は、排尿障害などで診察する機会を逃すと、骨転移からがんが発見されることが良くありました。しかし、最近、前立腺特異抗原(PSA)の検査が普及してからは、早期がんの段階で診断される方の比率が増加しています。PSAは前立腺がんの90%以上で高値を示します。通常は4ng/mlを基準値とし、採血するだけで測定できるので、泌尿器科専門医でなくても、一般病院や人間ドックなどでも測定してくれる所が増えてきました。50歳になって機会があれば、積極的に検査を受けてほしいと思います。

(橋本医院 橋本雅善)

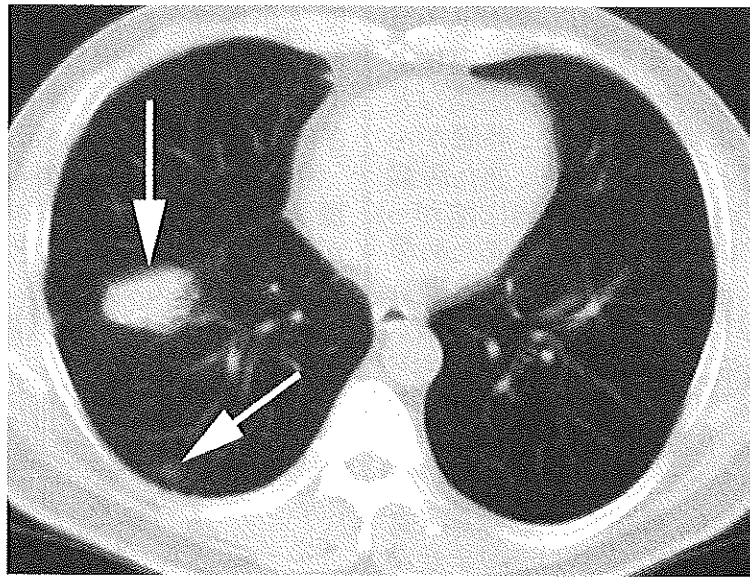
肺がんについて

平成21年4月から、公立山城病院で呼吸器外科診療が開設されています。呼吸器外科では、肺がんをはじめとした肺の悪性腫瘍、縦隔腫瘍、気胸などの診断・治療を行います。

肺がんは、他の悪性腫瘍と比較して、最も根治の難しい癌の一つです。症状がなく偶然撮影したCT検査で小さな影が指摘されることもありますし、痛みが続くため検査をすすめたら肺がんであったということもあります。このように、肺がんと言っても、小さなものから大きなものまで様々で、それぞれの病状の応じた適切な治療(手術、放射線療法、化学療法)を組み合わせる必要があります。「肺に影がある」といわれたら、ご相談ください。

公立山城病院 呼吸器外科 伊藤和弘

写真の矢印の大きい方も、小さくて淡い方も、手術で取り切ることができました



.....別の種類の予防接種を受ける場合の一般的な摂取間隔について.....

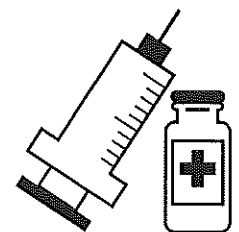
ワクチンはその抗原の種類により、生ワクチン 不活性化ワクチン トキソイドに分けられ別の種類の予防接種を受ける場合に、摂取間隔が違います。

① 生ワクチン

主な種類 ポリオ 麻しん 風しん BCG おたふくかぜ 水痘 黄熱
摂取間隔 27日以上あけてください

② 不活性化ワクチン トキソイド

主な種類 季節性 新型インフルエンザ DPT(百日咳 ジフテリア 破傷風)
日本脳炎 b型インフルエンザ菌 A型肝炎 B型肝炎 狂犬病 肺炎球菌 コレラ
摂取間隔 6日以上あけてください



※同じ種類のワクチンを複数回摂取する時はワクチン毎に定められた期間をあけてください。

相楽医師会からのお知らせ

- 予防接種は感染症予防の第1歩。接種時期を確認して忘れないようにうけましょう。
- 年に一度は健康チェック。基本健診・がん検診をうけましょう。

受診の時には、保険証を忘れずに。

